

Федеральное агентство по образованию  
Байкальский государственный университет экономики и права

**ОСНОВЫ ЭКОНОМИЧЕСКОЙ ТЕОРИИ.  
МИКРОЭКОНОМИКА.  
МАКРОЭКОНОМИКА**

Тесты для аттестации знаний студентов

Иркутск  
Издательство БГУЭП  
2005

Печатается по решению редакционно-издательского совета  
Байкальского государственного университета экономики и права

Составитель канд. экон. наук, доц. С.В. Сергеева  
(кафедра экономической теории)

Рецензент д-р экон. наук, проф. Г.Н. Макарова

Основы экономической теории. Микроэкономика. Макроэкономика:  
Тесты для аттестации знаний студентов / сост. С.В. Сергеева. – Иркутск:  
Изд-во БГУЭП, 2005. – 48 с.

Содержат варианты тестовых заданий с ответами для аттестации знаний студентов по дисциплинам: основы экономической теории, микроэкономика, макроэкономика. Использование тестов позволяет выявить степень усвоения студентами изучаемого материала, определить наиболее распространенные теоретические ошибки и проанализировать их на семинарах. Тестовые задания позволяют провести аттестацию знаний по завершению изучения дисциплин: основы экономической теории, микроэкономика, макроэкономика.

Предназначены для преподавателей данных дисциплин, аспирантов, стажеров и магистрантов.

Электронная версия: на сайте УМУ БГУЭП  
<http://s.isea.ru>

© Издательство БГУЭП, 2005

## Содержание

<b>РАЗДЕЛ 1. ОСНОВЫ ЭКОНОМИЧЕСКОЙ ТЕОРИИ.....</b>	<b>4</b>
Вариант 1. ....	4
Вариант 2. ....	5
Вариант 3. ....	7
Вариант 4. ....	8
Вариант 5. ....	10
Вариант 6. ....	12
Ответы .....	13
<b>РАЗДЕЛ 2. МИКРОЭКОНОМИКА.....</b>	<b>14</b>
Вариант 1. ....	14
Вариант 2. ....	15
Вариант 3. ....	17
Вариант 4. ....	19
Вариант 5. ....	20
Вариант 6. ....	22
Вариант 7. ....	24
Вариант 8. ....	25
Вариант 9. ....	27
Вариант 10. ....	28
Ответы .....	30
<b>РАЗДЕЛ 3. МАКРОЭКОНОМИКА.....</b>	<b>31</b>
Вариант 1. ....	31
Вариант 2. ....	32
Вариант 3. ....	34
Вариант 4. ....	35
Вариант 5. ....	37
Вариант 6. ....	39
Вариант 7. ....	40
Вариант 8. ....	42
Вариант 9. ....	44
Вариант 10. ....	45
Ответы .....	47

# РАЗДЕЛ 1. ОСНОВЫ ЭКОНОМИЧЕСКОЙ ТЕОРИИ

## Вариант 1

1. Какое из определений раскрывает современную трактовку предмета экономической теории?

а) наука, изучающая общие законы развития экономической цивилизации;

б) наука о поведении человека в условиях ограниченности ресурсов, которые используются альтернативно;

в) наука, изучающая экономические отношения по поводу производства, распределения, обмена и потребления материальных благ;

г) наука о богатстве и путях их накопления.

2. Нахождение экономики на кривой производственных возможностей характеризует ее как:

а) экономику полной занятости;

б) экономику неполной занятости;

в) экономику развивающуюся;

г) экономику оптимальную.

3. Проблема, что, как и для кого производить имеет отношение:

а) к административно-командной экономике;

б) к рыночной экономике;

в) к смешанной экономике;

г) к любой экономической системе.

4. Собственность как экономическая категория — это:

а) система общественных отношений между людьми по поводу присвоения и отчуждения материальных благ;

б) совокупность частичных прав собственности;

в) правовые отношения по закреплению материальных благ за индивидуумами;

г) объекты, которыми владеют экономические субъекты;

д) юридически закрепленные во владение субъекта экономические блага.

5. Условиями возникновения товарного производства являются:

а) общественное разделение труда;

б) частная собственность;

в) государственная собственность;

г) обособление производителей как собственников;

д) наличие натурального хозяйства.

6. Учебник по экономической теории и книга Л.Лапина «Старик Хоттабыч» имеют коэффициент перекрестной эластичности:

а) близкий к 1;

- б) с отрицательным знаком;
- в) стремящийся к бесконечности;
- г) близкий к 0.

7. «Товарами Гиффена» являются товары:

- а) характеризующие социальную значимость потребления, его социальный статус;
- б) указывающие на принадлежность индивидуума к какой-либо социальной группе с целью не выделяться из нее;
- в) удовлетворяющие первичные жизненно необходимые потребности человека, занимающего большой удельный вес в его бюджете, спрос на который падает при росте дохода;
- г) характеризующие изысканный утонченный вкус индивидуума.

8. Предпринимательская деятельность как фактор производства означает:

- а) комбинирование факторов производства и их наиболее эффективное использование;
- б) присвоение наибольшей части выручки от продажи произведенной продукции;
- в) новаторские производственные решения, риск потери капитала.

9. Что не следует относить к функциям предпринимательской деятельности?

- а) Комбинирующая деятельность.
- б) Рисковая деятельность.
- в) Новаторская деятельность.
- г) Посредническая деятельность.
- д) Все ответы верны.

10. Эластичность спроса по цене будет больше:

- а) на товары первой необходимости, чем на предметы роскоши;
- б) если потребители используют товар с наибольшей пользой для себя;
- в) чем больше вмененные издержки;
- г) чем менее необходим товар.

## **Вариант 2**

1. Какие из перечисленных методов анализа используются в экономической теории:

- а) теория игр;
- б) формально-логический;
- в) экономико-математический;
- г) лабораторно-экспериментальный.

2. Сдвиг кривой производственных возможностей вправо характеризует:

- а) стагнацию в экономике;
  - б) экономический рост;
  - в) снижение уровня потребления;
  - г) экологическую безопасность.
3. Характерными чертами интеллектуальной собственности является:
- а) развитие на ее основе «пиратства»;
  - б) трудности с правовым оформлением;
  - в) реальная оценка во времени;
  - г) наличие независимого субъекта.
4. Если в обществе объем производственных ресурсов увеличить, то:
- а) будет произведено больше товаров и услуг;
  - б) совершенствуется технология производства;
  - в) улучшится качество производимых товаров;
  - г) повысится стандарт жизненного уровня.
5. Укажите основные формы собственности:
- а) кооперативная;
  - б) государственная;
  - в) корпоративная;
  - г) индивидуальная;
  - д) частная;
  - е) акционерная;
  - ж) общественных организаций.
6. Условиями развития предпринимательства являются:
- а) экономическая свобода в выборе ресурсов, производимой продукции и т.д.;
  - б) благоприятное общественное мнение;
  - в) наличие и выполнение законов, регламентирующих предпринимательство;
  - г) все ответы верны.
7. Методы снижения предпринимательского риска — это:
- а) страхование;
  - б) запасы ресурсов;
  - в) диверсификация;
  - г) дополнительная информация;
  - д) хеджирование.
8. Товар, представляющий собой специфическую форму экономического блага, есть:
- а) все то, что включает в себе определенный положительный смысл;
  - б) продукт труда, удовлетворяющий определенную человеческую потребность;
  - в) все то, что отвечает интересам и устремлениям людей;

г) продукт труда, произведенный для обмена;

д) все то, что апробировано трудом.

9. Перекрестная эластичность спроса характеризует влияние:

а) цены одного товара на изменение цены другого товара;

б) величина спроса одного товара на изменение цены другого товара;

в) цены одного товара на изменение предложения другого товара;

г) величины спроса одного товара на изменение спроса на другое благо.

10. Какая из функций денег характеризует их как абсолютно ликвидное средство:

а) мера стоимости;

б) средство обращения;

в) средство накопления.

### Вариант 3

1. Кто из перечисленных ученых считается основателем макроэкономики?

а) А. Маршалл;

б) М. Фридмен;

в) Дж. Кейнс;

г) К. Маркс.

2. Какие факторы сдвигают кривую производственных возможностей вправо?

а) Открытие новых месторождений полезных ископаемых.

б) Международная торговля.

в) Научно-технический прогресс.

г) Демография.

3. Фундаментальная проблема, с которой сталкиваются все экономические системы:

а) производство благ;

б) ограниченность ресурсов;

в) инвестирование средств;

г) распределение благ.

4. Каковы виды интеллектуальной собственности?

а) Частная.

б) Общественная.

в) Промежуточная.

г) Все ответы верны.

5. Какие отношения более полно характеризуют понятие «собственность»?

а) Присвоение и отчуждение.

- б) Владение.
  - в) Распоряжение.
  - г) Использование.
  - д) Дарение.
6. Преимуществами единоличной формы хозяйствования являются:
- а) легкость учреждения и свобода действий;
  - б) ограниченные финансовые ресурсы;
  - в) неограниченная ответственность за деятельность фирмы.
7. К организационно-экономическим формам предпринимательства относятся:
- а) картель;
  - б) конгломерат;
  - в) концерн;
  - г) полное товарищество;
  - д) консорциум.
8. Потребительной стоимостью является:
- а) результат экономической деятельности, который можно получить в количестве ограниченном по сравнению с потребностями;
  - б) то общее, что объединяет все товары;
  - в) то, что делает товары соизмеримыми;
  - г) способность удовлетворять какую-либо человеческую потребность;
  - д) способность обмениваться на другие товары в определенной количественной пропорции.
9. Смещение кривой спроса влево–вниз может быть вызвано:
- а) снижением цены на данный товар;
  - б) изменением направления мод;
  - в) увеличение количества потребителей, приобретающих данный товар;
  - г) снижением цен на комплиментарный товар.
10. Закон предложения выражает:
- а) обратную связь между ценой и количеством продаваемого товара;
  - б) связь между эластичными и неэластичными товарами;
  - в) прямую связь между ценой и количеством продаваемого товара;
  - г) меру эластичности каждого товара.

#### **Вариант 4**

1. Выделите неинституциональные теории:
- а) Экономическая теория право собственности;
  - б) теория предельной полезности;
  - в) теория общественного выбора;
  - г) трудовая теория стоимости;



- д) теория народонаселения.
2. Воздух — это благо:
- а) свободное;
  - б) экономическое;
  - в) может быть свободным и экономическим;
  - г) неэкономическое.
3. Какие формы приватизации использовались в России?
- а) Продажа предприятий на конкурсных основаниях.
  - б) Акционирование.
  - в) Выкуп предприятий в собственность трудового коллектива.
  - г) Возврат частных владений бывшим (прежним) собственникам.
4. Укажите в перечне объектов такие, которые не могут быть в частной собственности:
- а) информация;
  - б) нематериальные объекты;
  - в) полезные ископаемые;
  - г) воздушное пространство;
  - д) материальные блага;
  - е) ресурсы мирового океана.
5. На какие цели была направлена приватизация в России:
- а) создание слоя частных собственников;
  - б) аккумуляция средств в госбюджет;
  - в) создания самостоятельных и эффективных производителей;
  - г) создания условий для экономического равенства.
6. Осуществление предпринимателями инновационной деятельности связано:
- а) с риском неизбежного наступления неблагоприятных последствий;
  - б) уменьшение риска возможно с помощью ряда методов, например фьючерсов и опционов;
  - в) инновационная деятельность всегда дает высокие прибыли.
7. Трудовая теория стоимости предполагает, что в основе обмена товаров:
- а) лежит его общая полезность;
  - б) лежат количество и качество затраченного на их производство труда;
  - в) потребность индивидуумов в данном благе;
  - г) доступность блага для членов общества.
8. К товарам–субститутам относятся:
- а) кофе и кофеварки;
  - б) фанты и кока-кола;
  - в) джинсы и подтяжки;

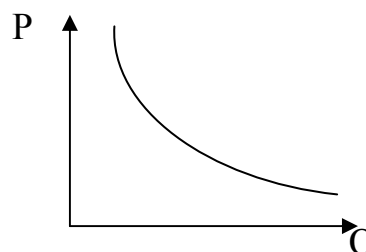
г) творог и бетон.

9. Какое из следующих утверждений не относится к характеристике неэластичного спроса на товар:

- а) имеется большое число товаров–заменителей;
- б) покупатели расходуют на его покупку незначительную долю своего дохода;
- в) данный товар является для потребителей товаром первой необходимости;
- г) период времени, в течение которого предъявляется спрос, является очень коротким;
- д) относительное изменение объема спроса меньше, чем относительное изменение цены.

10. Какая кривая изображена на графике:

- а) кривая производственных возможностей;
- б) кривая спроса;
- в) кривая Филлипса;
- г) кривая предложения;
- д) кривая Энгеля.



### Вариант 5

1. Какое из перечисленных положений не входит в понятие предмета экономической теории:

- а) экономические блага;
- б) неограниченность производственных ресурсов;
- в) редкость ресурсов;
- г) безграничность ресурсов;
- д) ранжирование целей.

2. Линия производственных возможностей показывает:

- а) лучшую из возможных комбинаций производства двух видов товаров;
- б) действие закона редкости ресурсов;
- в) альтернативную комбинацию видов товаров при данном количестве производственных ресурсов.

3. Трудности этапа разгосударствления собственности в России обусловлены:

- а) утратой традиций частнособственнического уклада;
- б) отсутствием значительных финансовых денежных средств у населения;
- в) наличием государственных монополий;
- г) недостаточностью кредитов МВФ.

4. Характерными признаками акционерного общества являются:
- а) обязательная выплата дивидендов по акциям;
  - б) привлечение большого объема капитала с помощью выпуска и продажи акций;
  - в) стабильное развитие и длительное существование.
5. Сущность маржинализма состоит в том, что в основе обмена товаров лежит:
- а) затраченный на их производство труд;
  - б) полезность благ;
  - в) наименее настоятельная потребность, удовлетворяемая последним из потребляемых экземпляров;
  - г) в основе обмена товаров лежат затраты на средства производства и оплату труда.
6. Какие из приведенных товаров выполняли роль натуральных денег:
- а) вексель;
  - б) скот;
  - в) раковины, рыба;
  - г) бумажные деньги;
  - д) чай;
  - е) золотые слитки.
7. Какие факторы увеличивают спрос на товар:
- а) падение доходов потребителей;
  - б) рост цен на товары–субституты;
  - в) ожидание снижения цен на него;
  - г) уменьшение предложения товара.
8. К комплиментарным благам относятся:
- а) шляпы и ржаной хлеб;
  - б) теннисные мячи и теннисные ракетки;
  - в) свинина и арбуз;
  - г) сливочное масло и бензин.
9. Если большинство жителей города «С» вдруг решат, что американские куриные окорока вредны для здоровья, то при прочих равных условиях в данной местности:
- а) повысится спрос на рыбу и повысится спрос на мясные приправы;
  - б) понизится спрос на рыбу и понизится спрос на мясные приправы;
  - в) повысится спрос на рыбу и понизится спрос на мясные приправы;
  - г) понизится спрос на рыбу и повысится спрос на мясные приправы.
10. Какое из следующих утверждений не относится к характеристике эластичного спроса на товар:
- а) коэффициент ценовой эластичности меньше 1;
  - б) общая выручка продавца сокращается, если цена растет;

- в) покупатели чутко реагируют на изменения цены;
- г) относительное изменение объема спроса больше, чем относительное изменение цены;
- д) общая выручка продавца растет, если цена уменьшается.

### Вариант 6

1. Представители какого направления включили в экономическое исследование метод предельного анализа?

- а) классического;
- б) кейнсианского;
- в) монетаристского;
- г) маржиналистского;
- д) институционального.

2. Главные факторы новой экономики в постиндустриальных странах — это:

- а) глобализация;
- б) капитальные активы;
- в) информация;
- г) человеческий капитал.

3. Реформирование отношений собственности в России включает процессы:

- а) разгосударствления;
- б) национализации;
- в) приватизации;
- г) реприватизации;
- д) рекооперации.

4. К недостаткам партнерства как формы хозяйствования относятся:

- а) необременительность юридических процедур при учреждении;
- б) большая, чем при единоличном владении вероятность получения кредита;
- в) несогласованность интересов и непредсказуемость продолжительности существования.

5. Корпорация или компания характеризуется:

- а) это признанное правительством юридическое лицо;
- б) объем выпуска продукции зависит от спроса;
- в) комплексное специализированное управление всей деятельностью фирмы.

6. Понижение цен на бензин вызовет сдвиг:

- а) вправо кривой предложения автомобилей;
- б) влево кривой предложения автомобилей;
- в) влево кривой спроса на автомобили;

- г) вправо кривой спроса на автомобили;
- д) кривая останется в прежнем положении.

7. Рынок товаров и услуг находится в равновесном состоянии, если:

- а) цена равна общим средним издержкам плюс прибыль;
- б) объем спроса равен объему предложения;
- в) изменение технологии происходит постепенно;
- г) налоги и цены изменяются пропорционально.

8. Если рыночная цена ниже равновесной, то:

- а) появляется избыток товара;
- б) возникает дефицит товаров;
- в) государство уменьшает налоги;
- г) изменяется уровень технологии.

9. Соотношение спроса и предложения характеризуют координирующую роль цены:

- а) на рынке товаров и услуг;
- б) на рынке факторов производства;
- в) на валютном рынке;
- г) на любом немонополизированном рынке.

10. Если уменьшение цены товара на 4% приводит к снижению объема предложения на 7%, то данное предложение:

- а) неэластично;
- б) эластично;
- в) эластичность равна 1;
- г) абсолютно эластично;
- д) абсолютно неэластично.

### **Ответы:**

Вариант 1: 1. б; 2. а; 3. г; 4. а; 5. а, г; 6. г; 7. в; 8. а; 9. г; 10. г.

Вариант 2: 1. а, б, в; 2. б; 3. а, б, в; 4. а; 5. б, д; 6. г; 7. а, в, г, д; 8. г; 9. б;  
10. в.

Вариант 3: 1. в; 2. а, б, в; 3. а, б, г; 4. д; 5. а; 6. а; 7. а, б, в, д; 8. г; 9. б, г;  
10. в.

Вариант 4: 1. а, в; 2. а; 3. а, б, в; 4. г, е; 5. а, б, в; 6. б; 7. б; 8. б; 9. а; 10. б.

Вариант 5: 1. б; 2. в; 3. а, б, в; 4. в; 5. в; 6. б, в, д, е; 7. б, г; 8. б; 9. в; 10. а.

Вариант 6: 1. в; 2. а, в, г; 3. а, в, д; 4. в; 5. а, в; 6. г; 7. б; 8. б; 9. г; 10. б.

## РАЗДЕЛ 2. МИКРОЭКОНОМИКА

### Вариант 1

1. Общая полезность это:

- а) наибольшее количество блага, которое может приобрести потребитель на сумму своего дохода;
- б) удовлетворение, получаемое субъектом в результате потребления всего объема приобретенного блага;
- в) общая сумма денег, затраченная субъектом на приобретение избранного им потребительского выбора;
- г) общая сумма денег, потраченная субъектом на приобретение всего избранного им количества данного блага.

2. На линии бюджетного ограничения расположены точки, соответствующие комбинациям благ, которые:

- а) могут быть приобретены потребителем на всю сумму его дохода;
- б) приносят потребителю одинаковую полезность;
- в) приносят потребителю максимальную полезность;
- г) приносят продавцу максимальный доход.

3. Производственная функция:

- а) отражает зависимость между применяемыми ресурсами и объемом выпуска продукции;
- б) показывает все возможные варианты выпуска продукции;
- в) не предполагает определенной структуры производства.

4. Совокупные издержки производства равны:

- а)  $TVC + TFC$ ;
- б)  $TVC - TFC$ ;
- в)  $AFC + AVC$ ;
- г)  $AVC - AFC$ .

5. Какие из перечисленных признаков можно отнести к признакам рынка совершенной конкуренции:

- а) в каждой отрасли имеется широкий круг фирм, конкурирующих между собой путем улучшения качества и расширения ассортимента продукции;
- б) фактор информации не играет никакой роли на данном рынке;
- в) все фирмы отрасли имеют равные прибыли в краткосрочном периоде;
- г) все фирмы отрасли производят однородную продукцию.

6. Естественной монополией следует считать:

- а) монополию, возникшую без вмешательства государства;
- б) фирму, эксплуатирующую ценное месторождение полезных ископаемых;

в) самую крупную фирму, господствующую в данной отрасли;  
г) фирму, способную удовлетворить совокупный спрос на данный товар (услугу) с издержками меньшими, чем у двух и более фирм такого же профиля;

д) фирму — производителя продукции повышенного спроса.

7. Какие из перечисленных признаков характерны для ситуации олигополии:

а) фирмы отрасли производят дифференцированную продукцию;

б) несколько мелких фирм объединяются, чтобы противостоять единой крупной;

в) одна крупная фирма поглощает ряд мелких фирм;

г) доля продаж четырех ведущих фирм превышает 25% от общих объемов продаж отрасли.

8. Специфика спроса на рынке факторов производства состоит в следующем:

а) покупателей интересуют не сами факторы производства, а их способность производить товары, пользующиеся спросом;

б) рынок факторов производства играет более важную роль в экономике, чем рынок товаров;

в) ситуация на товарном рынке полностью зависит от рынка факторов производства;

г) спрос является производным от спроса на продукт фирмы.

9. Загибающаяся кривая предложения труда показывает:

а) прямую зависимость между предложением труда и заработной платой;

б) зависимость может быть прямой и обратной;

в) обратную зависимость между трудом и заработной платой.

10. Особенностью ценообразования в сельском хозяйстве является то, что цены определяются условиями производства:

а) на лучших землях;

б) на худших землях;

в) на средних землях.

## Вариант 2

1. Предельная полезность это:

а) добавочное удовлетворение, извлекаемое субъектом из одной дополнительной единицы конкретного блага;

б) оценка качества продукта;

в) сумма денег, заплаченная потребителем за последнюю единицу данного блага;

г) количество данного блага, необходимое субъекту для полного удовлетворения потребности в нем.

2. Предельная норма замещения показывает:

а) как изменится цена одного блага при изменении цены другого на одну дополнительную единицу;

б) какова цена одной дополнительной единицы замещаемого блага;

в) сколько нужно денег для приобретения набора благ, состоящего из одной дополнительной единицы блага «Х» и одной дополнительной единицы блага «У»;

г) каким количеством одного блага готов пожертвовать потребитель в «обмен» на одну дополнительную единицу другого блага с тем, чтобы общий уровень полезности потребительского набора остался неизменным.

3. Экономически эффективный метод производства какого-либо продукта:

а) минимизирует альтернативную стоимость используемых в процессе производства факторов;

б) означает, что производственный объем продукта выше стоимости примененных ресурсов;

в) использованы дешевые факторы производства.

4. Переменные издержки ( $VC$ ):

а) имеют место, т.к. фирма ведет предпринимательскую деятельность;

б) отсутствуют в долгосрочном периоде;

в) изменяются с изменением объема выпуска продукции;

г) имеют место, если у фирмы нулевой выпуск продукции.

5. Фирмы, функционирующие на рынке совершенной конкуренции, получают в длительном периоде:

а) среднюю прибыль;

б) монопольную прибыль;

в) нулевую прибыль;

г) предельный доход.

6. Осуществляя ценовое регулирование естественной монополии, государство предпочитает устанавливать цену на ее продукцию (услуги) на уровне:

а) минимальных предельных издержек;

б) максимального предельного дохода;

в)  $MR = MC$ ;

г) ниже равновесной;

д) средних издержек.

7. Равновесие по Бертрانو означает, что:

а) фирмы–олигополисты находятся в ситуации дуополии;



б) в отрасли установилось оптимальное соотношение сил между ведущими фирмами;

в) цены фирм–олигополистов снизились до уровня средних издержек;

г) цены фирм–олигополистов достигли максимума.

8. Особенности функционирования рынка факторов производства являются:

а) главными покупателями являются домохозяйства;

б) на рынке факторов производства фирмы становятся покупателями, а домохозяйства совместно с фирмами — продавцами;

в) решающая роль на рынке факторов производства принадлежит государству.

9. На выбор между занятостью и досугом влияет:

а) эффект замещения и дохода при повышении заработной платы, увеличивающий альтернативную стоимость труда;

б) желание работников трудиться независимо от заработной платы;

в) предпочтение чаще всего отдается досугу.

10. Возникновение монопольной ренты:

а) связано с монопольной собственностью на ресурсы;

б) связано с наличием монопольной цены на продукт;

в) зависит от высокой стоимости продуктов.

### **Вариант 3**

1. Закон убывающей предельной полезности устанавливает зависимость между:

а) желанием потребителя иметь данное благо и его материальными возможностями;

б) количеством благ в оптимальном потребительском наборе;

в) предельной полезностью и объемом потребления данного блага;

г) предельной полезностью и общей полезностью.

2. Предельная норма замещения по мере движения по кривой безразличия сверху вниз:

а) возрастает;

б) остается неизменной;

в) убывает;

г) меняет знак с «−» на «+».

3. Предельная норма технического замещения показывает:

а) предел, после которого факторы производства не могут быть заменены;

б) возможность замены определенного количества фактора другим;

в) характеризует наклон изоквант.

4. Средние постоянные издержки ( $AFC$ ):

- а) уменьшают любые объемы выпуска;
- б) являются совокупными  $FC$  деленными на объем выпуска;
- в) могут приближаться к 0, но никогда его не достигают;
- г) являются разностью между  $ATC$  и  $AVC$ ;
- д) все ответы верны.

5. Если в краткосрочном периоде на рынке совершенной конкуренции рыночная цена на продукцию, производимую данной фирмой, вдруг значительно снизится, то фирма:

- а) сократит производство, руководствуясь равенством  $P = MC$ ;
- б) расширит производство, чтобы компенсировать снижение цены ростом объема продаж;
- в) оставит объемы производства неизменными в расчете на кратковременность спада;
- г) прекратит производство, чтобы не работать с убытками;
- д) будет продолжать производство пока цена превышает средние переменные издержки фирмы.

6. Признаком монополистической конкуренции является:

- а) наличие множества мелких фирм в отрасли при ведущей роли одной крупной фирмы;
- б) господство нескольких крупных фирм в отрасли;
- в) превышение восьмью ведущими фирмами в отрасли 50% отраслевого объема продаж;
- г) конкуренция между фирмами–производителями товаров–субститутов.

7. Ценовые войны наиболее характерны для модели олигополии:

- а) ломаная линия спроса;
- б) тайный сговор;
- в) лидерство в ценах;
- г) издержки плюс.

8. Спрос на факторы производства для фирмы, максимизирующей прибыль определяется:

- а) сопоставлением предельного дохода фактора с издержками на него;
- б) средней ценой факторов на рынке;
- в) минимальной ценой на факторы производства.

9. Профсоюзная монополия на рынке труда может привести к:

- а) повышению заработной платы выше конкурентного уровня;
- б) увеличению занятости без роста заработной платы;
- в) повышению доходов предпринимателей;
- г) возрастанию общего продукта в стране.

10. Экономическая рента — это:

- а) цена ресурса, предложение которого строго ограничено;

- б) цена природного ресурса;
- в) избыточный доход, превышающий его нормальную величину;
- г) избыточная прибыль как результат ограничения конкуренции.

#### Вариант 4

1. Равновесие потребителя это:

- а) состояние потребителя, при котором он тратит всю сумму своего дохода;
- б) состояние потребителя, при котором он получает максимальную полезность от потребляемых благ при данных ценах и доходе;
- в) состояние потребителя, при котором он приобретает максимальное количество товаров на сумму своего дохода;
- г) состояние потребителя, при котором он получает максимальный доход от потребляемых благ при данных ценах на них.

2. В ординалистском анализе оптимальный потребительский набор соответствует:

- а) точке пересечения бюджетной линии и кривой безразличия;
- б) точке пересечения кривой спроса и кривой предложения данного продукта;
- в) точке касания кривой безразличия и бюджетной линии;
- г) точке касания линии спроса на данный продукт и кривой безразличия.

3. Под изоквантой понимается:

- а) линия, выражающая отдачу от ресурсов в коротком периоде;
- б) геометрическое место точек, отражающих варианты использования ресурсов при равном выпуске продукции;
- в) линия, показывающая отдачу от каждого ресурса.

4. Когда предельные издержки ( $MC$ ) ниже  $ATC$ :

- а)  $ATC$  возрастают;
- б)  $AVC$  могут возрасти или убывать;
- в)  $MC$  уменьшаются;
- г) все ответы верны.

5. В условиях совершенной конкуренции кривая предельных издержек фирмы является одновременно:

- а) кривой спроса на продукцию данной фирмы;
- б) кривой предложения на продукцию данной фирмы;
- в) кривой предельного дохода данной фирмы;
- г) кривой предельного продукта данной фирмы.

6. Устойчивое наличие недоиспользуемых производственных мощностей в условиях рынка монополистической конкуренции объясняется:

- а) жесткой ценовой конкуренцией между фирмами;

- б) общим переизбытком продукции на развитых товарных рынках;
- в) неценовым характером соперничества между фирмами;
- г) стремлением владельцев фирм сохранять резервные мощности на случай внезапного увеличения спроса.

7. Кто из перечисленных ниже экономистов наиболее глубоко исследовал деятельность олигополии:

- а) Фридрих фон Хайек;
- б) Йозеф Шумпетер;
- в) Кеннет Эрроу;
- г) Эдвард Чемберлин.

8. Что из перечисленного определяет предельную доходность производственного фактора?

- а) Предельный доход фирмы.
- б) Предельный продукт фактора.
- в) Предельный доход фирмы, умножаемый на предельный продукт фактора.
- г) Предельный продукт фактора, отнесенный к предельным издержкам его приобретения.

9. Монополия (монопсония) на рынке труда означает:

- а) монополию одного покупателя рабочей силы;
- б) работники свободно перемещаются с предприятия на предприятие;
- в) работники немобильны вследствие географических факторов;
- г) заработная плата определяется спросом и предложением труда.

10. Сельскохозяйственный спрос на землю зависит от:

- а) спроса на сельскохозяйственный продукт;
- б) инфляционного спроса на землю;
- в) природно-климатических условий;
- г) местоположения земельных участков.

### **Вариант 5**

1. Кардиналистский анализ потребительского выбора построен на предположении о том, что:

- а) потребитель влияет на цену товара;
- б) потребитель способен количественно измерить полезность потребляемых им благ;
- в) потребитель тратит весь свой доход на один товар;
- г) потребитель не способен количественно измерить полезность, потребляемых им благ.

2. Рост дохода потребителя графически выражается:

- а) движением линии бюджетного ограничения влево;
- б) изменением угла наклона бюджетной линии;

в) перемещением бюджетной линии вправо параллельно первоначальному положению;

г) изменением угла наклона кривой безразличия.

3. Общим продуктом называется:

а) продукт, производимый предпринимателями данной отрасли;

б) объем продукции, произведенный на предприятии при данном количестве факторов;

в) объем продукции, произведенный на предприятии за определенный период времени.

4. Если фирма закрывается в краткосрочном периоде и ничего не производит, можно сделать вывод, что:

а) фирма будет нести положительные  $VC$  и  $FC$ ;

б) совокупные  $FC = 0$ , а совокупные  $VC$  положительны;

в) совокупные  $VC = 0$ , но совокупные  $FC$  могут быть положительны;

г)  $MC$  фирмы будут положительны.

5. Что из перечисленного не характерно для совершенной конкуренции:

а) кривая спроса фирмы горизонтальна;

б) кривая спроса фирмы является одновременно кривой среднего дохода;

в) кривая спроса фирмы является кривой ее предельного дохода;

г) кривая спроса фирмы абсолютно неэластична.

6. Монополистическая конкуренция расценивается многими экономистами как высоко эффективная структура рынка с позиций потребителей потому, что:

а) в условиях монополистической конкуренции в каждой отрасли обеспечиваются необходимые потребителям объемы продукции;

б) при монополистической конкуренции обеспечивается самое эффективное с позиций потребителей распределение и использование ресурсов;

в) равновесие фирм–производителей с позиций максимизации прибыли достигается раньше, чем их средние издержки снижаются до минимального уровня;

г) постоянно расширяется круг и обновляется ассортимент товаров–заменителей в пределах каждой товарной группы.

7. Что из следующего является примером равновесия Курно?

а) «Дилемма заключенного».

б) Картель.

в) Рынок труда.

г) Монополистическая конкуренция.

8. Выделите условия равновесия фирмы на рынке факторов производства:

- а) предельная доходность фактора больше цены приобретения;
- б) предельная доходность фактора меньше цены приобретения;
- в) предельная доходность фактора равна цене приобретения.

9. При двухсторонней монополии на рынке труда цена будет зависеть от:

- а) монопольной власти фирмы–монопсониста;
- б) монопольной власти профсоюза;
- в) антимонопольного законодательства;
- г) противостояния двух монопольных сил.

10. «Внешние эффекты» — это:

- а) побочный результат хозяйственной деятельности, достигающийся третьим лицам;
- б) отрицательные результаты деятельности фирм, производящих продукт;
- в) результат воздействия предпринимательской деятельности на противоположную сторону, участвующую в сделке.

### **Вариант 6**

1. Условие оптимального потребительского выбора в кардиналистском анализе формулируется следующим образом:

- а) блага в оптимальном наборе подобраны в таких количествах, что их взвешенные по цене предельные полезности равны между собой;
- б) блага в оптимальном наборе подобраны в таких количествах, что их предельные полезности равны между собой;
- в) блага в оптимальном наборе подобраны в таких количествах, что их цены равны;
- г) блага в оптимальном наборе подобраны в таких количествах, что их количества равны между собой.

2. Изменение цены блага графически выражается:

- а) изменением угла наклона кривой безразличия;
- б) перемещением бюджетной линии вправо параллельно первоначальному положению;
- в) изменением угла наклона бюджетной линии;
- г) изменением угла наклона кривой спроса.

3. Средний продукт определяется как:

- а) продукт, производимый работниками средней квалификации;
- б) средневзвешенный продукт работников различной квалификации;
- в) объем общего продукта, приходящийся на единицу ресурсов.

4. Если фирма испытывает постоянную отдачу от масштаба, кривая *LAC*:

- а) возрастает;

- б) вертикальная;
- в) убывает;
- г) горизонтальная.

5. Каков экономический предел функционирования конкурентной фирмы в краткосрочном периоде?

- а) Равенство цены совокупным средним издержкам.
- б) Равенство цены средним переменным издержкам.
- в) Равенство цены средним постоянным издержкам.
- г) Равенство цены предельным издержкам.

6. Если в Иркутской области существует единственный дрожжевой завод, то на региональном рынке он:

- а) является естественным монополистом;
- б) является обычным монополистом;
- в) не является монополистом, так как в ряде городов области есть гидролизные заводы, в принципе способные начать производство дрожжей;
- г) не является монополистом, так как на местных рынках можно найти заменитель продукции данного завода.

7. В отрасли действуют три крупные фирмы и 6 небольших. Первые получают экономическую прибыль, а вторые — обычную. Каковы источники экономической прибыли крупных фирм?

- а) Ограбление мелких фирм.
- б) Ограбление потребителя.
- в) Экономия на масштабах производства.
- г) Завышение цен.

8. К понятию «физический капитал» относится:

- а) относительно крупная сумма денег;
- б) совокупность вещественного капитала;
- в) ценные бумаги — акции, облигации и т.д.

9. на рынке труда в долгосрочном периоде преобладает тенденция:

- а) эффект замены превышает эффект дохода;
- б) эффект дохода превышает эффект замены;
- в) эффект замены и эффект дохода равны.

10. Отметьте основоположников теории прав собственности:

- а) Т. Веблен;
- б) Дж. Коммонс;
- в) Дж. Гелбрейт;
- г) Р. Коуз;
- д) В. Парето;
- е) А. Алчиан.

## Вариант 7

1. Ординалистский анализ построен на предположении о том, что потребитель способен:

- а) количественно измерить полезность потребляемых благ;
- б) ранжировать потребительские наборы по степени их предпочтительности или безразличия;
- в) количественно измерить сумму, потраченную на оптимальный потребительский набор;
- г) измерить предельную полезность благ, входящих в оптимальный набор.

2. Сущность эффекта дохода заключается в том, что:

- а) снижение цены одного из благ, входящих в потребительский набор, увеличивает реальный доход потребителя, позволяя ему покупать всех продуктов больше;
- б) снижение цены одного из благ, входящих в потребительский набор, увеличивает номинальный доход потребителя, позволяя ему покупать всех продуктов больше;
- в) увеличение цены одного из благ, входящих в потребительский набор, увеличивает реальный доход потребителя, позволяя ему покупать всех продуктов больше;
- г) увеличение цены одного из благ, входящих в потребительский набор, снижает номинальный доход потребителя, позволяя ему покупать всех продуктов больше.

3. Предельный продукт определенного ресурса может быть использован фирмой:

- а) для решения об увеличении выпуска продукции;
- б) для минимизации затрат факторов;
- в) для определения эффективности производства.

4. Все нижеперечисленное будет долгосрочным решением, кроме:

- а) постройки нового завода;
- б) покупки нового капитального оборудования;
- в) увольнения дополнительно 100 рабочих;
- г) приобретения другой компании.

5. Какие из перечисленных ниже признаков не соответствуют ситуации монополии:

- а) одна фирма представляет собой всю отрасль;
- б) коэффициент Лернера у данной фирмы имеет нулевое значение;
- в) предложение продукции данной фирмой абсолютно эластично;
- г) цена готовой продукции фирмы равна предельному доходу фирмы;
- д) цена готовой продукции фирмы равна ренте (излишку) производителя.



6. Преимущество монополистической конкуренции над монополией заключается в следующем:

- а) более низкий уровень цен;
- б) более широкий выбор товаров для потребителя;
- в) более высокая прибыль в долгосрочном периоде;
- г) более низкие издержки производства.

7. Принцип «Издержки плюс» описывается формулой:

- а)  $AVC + AFC$ ;
- б)  $AFC (1 + K)$ ;
- в)  $AVC (1 + K)$ ;
- г)  $AFC + AVC (1 + K)$ .

8. Под основным капиталом понимается:

- а) часть предпринимательского (физического) капитала, не меняющая натуральной формы и служащая длительное время;
- б) наиболее дорогостоящая и ценная часть капитала;
- в) часть капитала, дающая быструю отдачу.

9. Специфическая особенность земли как невозпроизводимого фактора графически выражается в том, что кривая предложения земли:

- а) имеет положительный наклон;
- б) изображается вертикальной линией;
- в) имеет отрицательный наклон.

10. Спецификация прав собственности означает:

- а) детальное определение всех элементов системы отношений собственности;
- б) точное установление границ прав собственности;
- в) превращение внешних эффектов во внутренние эффекты;
- г) определение прав собственности таким образом, чтобы условия доступа к материальным благам регулировались конкретным субъектом.

### Вариант 8

1. В ординалистском анализе оптимальный потребительский набор соответствует следующему условию:

- а)  $MRS_{xy} = P_x/P_y$ ;
- б)  $MRS_{xy} = TU/P_y = TU/P_x$ ;
- в)  $MRS_{xy} = P_x Q_x / P_y Q_y$ .

2. Сущность эффекта замещения заключается в следующем:

- а) более дорогое благо в потребительском наборе вытесняется дешевым;
- б) снижение цены одного из благ, входящих в потребительский набор увеличивает абсолютную привлекательность продукта и заставляет потребителя стремиться к приобретению его в большем количестве;

в) снижение цены одного из благ, входящих в потребительский набор увеличивает относительную привлекательность продукта и заставляет потребителя стремиться к приобретению его в большем количестве;

г) более качественное благо замещает менее качественное благо.

3. Закон убывающей отдачи означает, что:

а) отдача от ресурсов всегда является величиной убывающей в ряде производств;

б) увеличение затрат переменного ресурса при прочих постоянных затратах приведет на определенном этапе к сокращению выпуска продукции;

в) для некоторых ресурсов характерна убывающая отдача.

4. Если фирма функционирует в долгосрочном периоде, долгосрочные совокупные издержки равны:

а)  $LMC$ ;

б)  $LAC$ ;

в)  $FC$  и  $VC$ ,

г) произведению ее средних издержек ( $AC$ ) на единицу выпуска и объема выпуска.

5. Фирма монополист устанавливает цену на свою продукцию:

а) на любом уровне, исходя из своих монопольных интересов;

б) тем выше, чем ниже эластичность спроса на продукцию данной фирмы;

в) руководствуясь равенством  $MR = MC$ ;

г) только исходя из решений антимонопольных органов.

6. Установление единой цены на рынке монополистической конкуренции объясняется тем, что:

а) эластичность спроса по цене у всех фирм одинакова;

б) отсутствует ценовая конкуренция;

в) фирмы выпускают дифференцированный продукт;

г) фирмы получают экономическую прибыль в долгосрочном периоде.

7. Равновесие по Штаккельбекеру означает:

а) лидерство по объему выпуска продукции;

б) лидерство на рынке по рекламе;

в) лидерство в ценах.

8. Моральный износ основного капитала — это:

а) процесс физического старения основного капитала;

б) полная или частичная утрата стоимости капитала вследствие появления нового оборудования;

в) ухудшение внешнего вида оборудования под воздействием природных факторов.

9. Под чистой земельной рентой понимается:

а) плата собственнику за разрешение применить капитал к земле;

- б) любой незаработанный доход в сельском хозяйстве;
  - в) доходы арендаторов земли.
10. Укажите частные формы регулирования «внешних эффектов»:
- а) объединение в одно целое производителей и потребителей экстерналий;
  - б) внешнеэкономические методы, включающие традиции, нормы, правила, мораль;
  - в) спецификация прав собственности;
  - г) асимметрия информации.

### Вариант 9

1. Кривая безразличия характеризует:
- а) качество товаров, входящих в потребительский выбор;
  - б) цены товаров, входящих в потребительский выбор;
  - в) уровень дохода потребителя;
  - г) потребительские предпочтения.
2. Технологически более эффективным считается вариант производства *A* по сравнению со способом *B*:
- а) только если все ресурсы используются в меньшем количестве;
  - б) если он предполагает использование хотя бы одного ресурса в меньшем количестве, а остальных не в большем;
  - в) если используется комбинация ресурсов, необходимая для осуществления производственного процесса.
3. Изокоста или линия равного выпуска:
- а) показывает, что предприятие может использовать различные ресурсы;
  - б) определяет оптимальный выпуск продукции, если касается наиболее высокой из изоквант;
  - в) фиксирует для предприятия объем производства.
4. Какое из следующих утверждений неверно:
- а) любая точка на *LAC* отражает минимальные издержки производства определенного объема продукции;
  - б) кривая *ATC*, связанная с размером предприятия, будет ниже *LAC*;
  - в) мощность предприятия соответствует каждой точке на *LAC*;
  - г) кривая *ATC* пересекает кривую *LAC* в некоторой точке.
5. Фирма обладает монопольной властью, если она:
- а) определяет объемы своего производства, исходя из цели максимизации прибыли;
  - б) определяет объем выпуска продукции, руководствуясь равенством  $MR = MC$ ;

в) имеет возможность устанавливать цену выше уровня предельных издержек;

г) производит продукцию высокоэластичного спроса.

6. Для монополистической конкуренции не свойственно:

а) наличие небольшого количества фирм;

б) свободный вход фирм на рынок;

в) взаимозависимость фирм;

г) широкий выбор товаров для потребителей;

д) равенство цены минимальным средним издержкам в долгосрочном периоде.

7. Равновесие Нэша это:

а) фирма принимает решения, максимизирующее прибыль, при данном действии его конкурента;

б) фирма принимает объем производства своего конкурента постоянным, а затем принимает собственное решение об объеме производства;

в) фирма принимает решение на основе изучения своего поведения и поведения конкурентов.

8. Под амортизацией понимается:

а) утрата средствами производства своей потребительной стоимости;

б) передача средствами производства своей стоимости в процессе производства;

в) денежная сумма для компенсации износа капитала.

9. Дифференциальная земельная рента является дополнительным доходом, который создается:

а) на лучших по плодородию и местоположению землях;

б) только в благоприятных для сельского хозяйства регионах;

в) на лучших и средних по плодородию и местоположению землях.

10. Укажите государственные формы регулирования экстерналий:

а) запретительные и предписательные;

б) корректирующие налоги, субсидии и штрафы;

в) создание рынков прав на загрязнение;

г) создание барьеров для частных сделок по передаче прав собственности.

## Вариант 10

1. На кривой безразличия расположены точки, соответствующие комбинациям благ, которые:

а) приносят потребителю одинаковое количество благ;

б) приносят потребителю одинаковый доход;

в) приносят продавцу одинаковый доход;

г) приносят потребителю одинаковую полезность.

2. Использование двухфакторной модели производственной функции труда и капитала связано с тем, что:

- а) другие факторы не оказывают на нее влияния;
- б) объем выпуска продукции зависит только от данных факторов;
- в) другие факторы либо учитываются вместе с капиталом, либо слабо влияют на объем производства.

3. Эффект масштаба может быть:

- а) получен, благодаря использованию неделимых факторов, специализации, техническим особенностям производства;
- б) получен, благодаря упрощению управления в результате роста производства;
- в) связан с законом убывающей доходности.

4. Кривая *LMC*:

- а) не важна при определении долгосрочной ценовой стратегии фирмы;
- б) отражает *LAC*, когда *LAC* минимальны;
- в) линейна и возрастает вправо;
- г) не характеризуется вышеперечисленным.

5. Ценовая дискриминация осуществляется при условиях:

- а) наличия на рынке отношений свободной конкуренции;
- б) наличия покупателей с разными уровнями доходов;
- в) сочетания разных уровней эластичности спроса у покупателей с наличием барьеров при вступлении в отрасль;
- г) отсутствия контроля за ценами со стороны государства.

6. Чем объясняется неэффективное распределение ресурсов на рынке монополистической конкуренции?

- а) Наличием избыточных производственных мощностей.
- б) Наличием монополии с дифференциацией продукта.
- в) Сочетанием элементов монополии и конкуренции.
- г) Установлением единой цены в долгосрочном периоде.

7. Какая из стратегий ценообразования не характерна для рынка олигополии:

- а) тайный сговор;
- б) лидерство в ценах;
- в) «издержки плюс»;
- г) ценовая дискриминация;
- д) ломаная кривая спроса.

8. Процесс дисконтирования определяет:

- а) современную стоимость потока будущих доходов;
- б) определение стоимости капитала через год;
- в) полученные от инвестиций доходы в длительном периоде.

9. Причиной образования дифференциальной земельной ренты является:

- а) монополия на землю как объект хозяйства;
- б) более производительный труд на лучших землях;
- в) различия в плодородии и местоположении земель.

10. Что включает в себя трансакционные издержки?

- а) Затраты на оформление сделки.
- б) Затраты на ведение переговоров.
- в) Затраты на юридическую защиту сделки.
- г) Затраты на приобретение ресурсов.
- д) Затраты управления и ведения бизнеса.

**Ответы:**

Вариант 1: 1. б; 2. а; 3. а; 4. а; 5. г; 6. г; 7. г; 8. г; 9. б; 10. б.

Вариант 2: 1. а; 2. г; 3. а; 4. в; 5. в; 6. д; 7. в; 8. б; 9. а; 10. а, б.

Вариант 3: 1. в; 2. в; 3. б, в; 4. д; 5. г; 6. г; 7. а; 8. а; 9. а, б, г; 10. а.

Вариант 4: 1. б; 2. в; 3. б; 4. б; 5. б; 6. в; 7. а; 8. в; 9. а, б; 10. а, в.

Вариант 5: 1. б; 2. в; 3. б; 4. в; 5. г; 6. г; 7. а; 8. в; 9. а, б, г; 10. а.

Вариант 6: 1. а; 2. в; 3. в; 4. г; 5. б; 6. в, г; 7. в; 8. в; 9. б; 10. г, е.

Вариант 7: 1. б; 2. а; 3. а; 4. в; 5. б, в, г, д; 6. а, б; 7. в; 8. а; 9. б; 10. а, б,

в.

Вариант 8: 1. а; 2. в; 3. б; 4. г; 5. б; 6. а; 7. а; 8. б; 9. а; 10. а, б, в.

Вариант 9: 1. г; 2. б; 3. б; 4. г; 5. в; 6. а, в, д; 7. а; 8. в; 9. в; 10. а, б, в.

Вариант 10: 1. г; 2. в; 3. а; 4. б; 5. в; 6. а; 7. г; 8. а; 9. а; 10. а, б, в.

## РАЗДЕЛ 3. МАКРОЭКОНОМИКА

### Вариант 1

1. Какие показатели не учитываются в структуре ВВП?

- а) Чистые финансовые сделки.
- б) Стоимость продажи подержанных товаров.
- в) Амортизация.
- г) Доходы лиц наемного труда.
- д) Прибыль корпорации.

2. Совокупный спрос — потребность, представленная на рынке в денежной форме:

- а) потреблением;
- б) сбережениями;
- в) инвестициями;
- г) государственными закупками;
- д) экспортом;
- е) импортом.

3. Среди приведенных уравнений макроэкономических моделей найдите базовые уравнения классической модели макроэкономического равновесия:

- а)  $\frac{M}{P} = L(r, Y)$ ;
- б)  $r = r^*$ ;
- в)  $S = I$ ;
- г)  $Y = C(Y - T) + I(r) + G + NX(e)$ ;
- д)  $AS = AD$ .

4. Кейнсианская функция потребления выражает зависимость:

- а) между реальными расходами домашних хозяйств и уровнем заработной платы;
- б) между реальными расходами домашних хозяйств и национальным доходом;
- в) между реальными расходами домашних хозяйств и процентной ставкой;
- г) между реальными расходами домашних хозяйств и товарной массой.

5. При увеличении денежного предложения эффект Кейнса выразится следующей цепочкой событий.

- а)  $M_s \uparrow, i \downarrow, I \uparrow, Y \uparrow$ ;
- б)  $M_s \uparrow, i \uparrow, I \downarrow, Y \downarrow$ ;
- в)  $M_s \uparrow, i \downarrow, I \downarrow, Y \downarrow$ ;
- г)  $M_s \uparrow, i \downarrow, I \uparrow, Y \downarrow$ .

6. Согласно теории политического делового цикла Нодхауза и Макрэ циклические явления в экономике объясняются тем, что:

- а) государству не удается сгладить фазы цикла;
- б) государство стремится обеспечить победу своей партии на ближайших выборах;
- в) государство не проводит антициклическое регулирование;
- г) все предыдущие ответы неверны.

7. Кривая Филлипса показывает:

- а) взаимосвязь между темпами инфляции и темпами прироста ВВП;
- б) взаимосвязь между темпами инфляции и процентной ставкой;
- в) взаимосвязь между темпами инфляции и нормой безработицы;
- г) уровень инфляции.

8. Классическая школа отстаивала следующие идеи:

- а) требование невмешательства государства в экономику;
- б) приоритет свободной конкуренции;
- в) надежность рыночного механизма;
- г) регулирование экономики.

9. Государственный бюджет это:

- а) план расходов и доходов;
- б) расходы государства;
- в) доходы государства;
- г) сальдо экспорта и импорта.

10. Государственное экономическое программирование носит:

- а) директивный характер;
- б) политический характер;
- в) рекомендательно-стимулирующий характер.

## **Вариант 2**

1. Валовой внутренний продукт (ВВП) по системе национальных счетов представляет собой:

- а) сумму всех конечных товаров и услуг;
- б) сумму всех реализованных товаров и услуг;
- в) сумму всех произведенных товаров и услуг;
- г) сумму всех готовых товаров и услуг;
- д) сумму всех конечных товаров и услуг, произведенных и реализованных на территории страны как своими, так и иностранными производителями.

2. Кривая совокупного спроса:

- а) имеет отрицательный наклон;
- б) имеет положительный наклон;
- в) проходит вертикально;



г) проходит горизонтально.

3. Классики считают, что рынок обладает способностью к саморегулированию. Что обеспечивает в классической модели равенство между  $AS$  и  $AD$ ?

а) Изменение уровня цен в коротком периоде.

б) Изменение процентных ставок.

в) Колебания заработной платы.

4. Предельная склонность к сбережению — это:

а) отношение сбережения к совокупному доходу;

б) отношение приращения дохода к совокупному сбережению;

в) отношение приращения сбережения на единицу прироста дохода;

г) все ответы верны.

5. Укажите основополагающее уравнение кейнсианства.

а)  $MV \left( \frac{Y^n}{P}, C_B, C_A, \frac{\Delta P}{P} \right) = Y^n$

б)  $M = L(Y, i) \cdot P$

в)  $MV = PY$

г)  $Y = C + I + G + X_n$

6. Как выглядит кривая Филлипса в долгосрочном периоде:

а) возрастающей, имеющей положительный наклон;

б) ниспадающей, имеющей отрицательный наклон;

в) в виде вертикальной линии;

г) в виде горизонтальной линии.

7. Сущность кейнсианства представлена следующими воззрениями:

а) государственное регулирование рынка необходимо;

б) регулирование может быть лишь краткосрочным конъюнктурным вмешательством;

в) модель «свободного рынка»;

г) основной объект макрорегулирования — совокупный спрос.

8. Бюджетные расходы это:

а) социальные;

б) дотации сельскому хозяйству;

в) расходы на вооружение;

г) расходы по внутреннему долгу;

д) все предыдущие ответы верны.

9. Государственное регулирование цен вызвано:

а) конъюнктурной и структурной политикой;

б) борьбой с инфляцией;

в) плановым распределением ресурсов;

г) стремлением смягчить социальную напряженность.

10. Экономический рост измеряется следующими показателями (в годовом исчислении):

- а) темпом роста национального дохода;
- б) темпом роста средней производительности труда;
- в) темпом роста капиталовооруженности труда;
- г) темпом роста национального дохода на душу населения;
- д) темпом роста капиталоотдачи.

### Вариант 3

1. К реальному макроэкономическому потоку относится:

- а) поток расходов;
- б) поток косвенных налогов;
- в) поток товаров и услуг;
- г) поток расходов на покупку факторов производства.

2. Сдвиг кривой совокупного спроса вправо не может отражать:

- а) повышения уровня цен и реального объема ВВП одновременно;
- б) повышения уровня цен при отсутствии роста реального ВВП;
- в) роста реального ВВП при отсутствии роста уровня цен;
- г) повышения уровня цен и падение реального ВВП одновременно;
- д) все ответы верны.

3. В экономике страны *A* реальная зарплата зафиксирована на уровне, превышающем равновесный по причине автоматической индексации номинальной заработной платы. В этой ситуации в экономике будет наблюдаться:

- а) стабилизация рынка труда;
- б) разрыв выпуска как разница между фактическим и потенциальным объемами выпуска;
- в) рост вынужденной безработицы.

4. Какая из зависимостей характеризует кейнсианскую функцию инвестиций:

- а) предельная эффективность капитала выше нормы процента;
- б) предельная эффективность капитала ниже нормы процента;
- в) предельная эффективность капитала равна норме процента;
- г) все ответы верны.

5. Из перечисленных положений сравнительного анализа кейнсианской и неоклассической моделей ОЭР выделите те, которые характеризуют кейнсианский подход к проблеме:

- а) нейтральность денег;
- б) деньги не нейтральны;
- в) объем потребления домашних хозяйств зависит от процентной ставки;

- г) объем потребления домашних хозяйств зависит от величины располагаемого дохода;
- д) ОЭР оптимальный по Парето;
- е) ОЭР не является оптимальным по Парето.
6. Подавленная инфляция характеризуется:
- а) высоким уровнем цен;
- б) установлением предельных цен на продукцию;
- в) большим выбором товаров в магазине;
- г) дефицитом товаров, «черным» рынком;
- д) доход от данной инфляции получает производитель.
7. Основные идеи монетаризма базируются на:
- а) реанимации конкуренции как главного и адекватного рыночного механизма;
- б) совокупном спросе как объекте манипулирования;
- в) ограниченном вмешательстве государства в экономику;
- г) основном объекте манипулирования — сфере денежного обращения.
8. Главный инструмент мобилизации финансовых средств это:
- а) налоги;
- б) банковская система;
- в) займы у населения;
- г) займы у иностранных государств.
9. Государственное регулирование цен в условиях инфляции и кризиса возможно, если:
- а) проводится активная внешнеторговая политика;
- б) возможно замораживание цен;
- в) мероприятия носят законодательный характер.
10. Если все факторы производства увеличились в два раза, и национальный доход также возрос в два раза, то наблюдается:
- а) уваливающаяся отдача от масштаба;
- б) постоянная отдача от масштаба;
- в) уменьшающаяся отдача от масштаба;
- г) все ответы неверны.

#### Вариант 4

1. Национальный доход — это:
- а)  $C + T + G$  — трансфертные платежи + косвенные налоги;
- б) инвестиции минус сбережения;
- в) стоимость предметов длительного пользования и услуг;
- г) личный доход + индивидуальные налоги минус чистые субсидии государственным предприятиям;

д) рента, зарплата, процент на капитал, доходы от собственности и прибыль корпораций.

2. Движение (сдвиг) кривой  $AD$  вызывается:

- а) изменением в ожиданиях на будущее;
- б) изменениями правительственной политики;
- в) состоянием мировой экономики;
- г) все предыдущие ответы верны;
- д) ни один ответ не подходит.

3. Кажется ли Вам справедливым утверждение Мильтона Фридмана, а также представителей теории рациональных ожиданий Роберта Лукаса и Роберта Барро о том, что важнейшим источником макроэкономических шоков являются технологические шоки, которые являются шоками предложения:

- а) это утверждение верно;
- б) это утверждение неверно;
- в) вопрос поставлен некорректно.

4. Какое из определений мультипликатора является правильным:

- а) это числовой коэффициент, выражающий соотношение между приростом дохода и порождающим этот прирост увеличением объема инвестиций;
- б) это величина, обратная предельной склонности к сбережению;
- в) это величина, обратная разности между единицей и предельной склонностью к потреблению;
- г) все определения верны.

5. Численное значение какого из следующих показателей не сокращается до наступления фазы спада?

- а) Объем новых заказов на предметы длительного пользования.
- б) Объем розничных продаж.
- в) Курсы ценных бумаг.
- г) Средняя продолжительность рабочей недели.

6. Шоки предложения — это:

- а) резкое изменение уровня цен на определенные группы товаров, которое сдвигает кривую совокупного предложения влево и способствует одновременному повышению уровня инфляции и безработицы;
- б) правительственная политика, цель которой ослабить на рынке власть профсоюзов и крупных фирм, изменить или устранить дисбалансы на рынке труда;
- в) правительственная политика, цель которой — воздействовать на динамику индивидуальных денежных доходов и на цены товаров и услуг;
- г) политика в области заработной платы и цен.

7. Усиление государственного регулирования диктовались:

- а) подготовкой к войнам;
- б) необходимостью осуществления социальной политики;
- в) производством общественных благ;
- г) усилением рыночных механизмов;
- д) усилением конкурентной борьбы.

8. Налоги выполняют следующие функции:

- а) фискальную;
- б) регулируемую;
- в) юридическую;
- г) стимулирующую;
- д) социальную.

9. Государственное вмешательство в процесс ценообразования осуществляется:

- а) через акцизные товары;
- б) через государственные субсидии;
- в) через твердые цены на предметы роскоши;
- г) через инвестиции.

10. В настоящее время наиболее высокие темпы экономического роста наблюдаются:

- а) в развитых странах;
- б) в развивающихся странах;
- в) в странах с переходной экономикой;
- г) в «растущих» экономиках Азиатско-Тихоокеанского региона;
- д) в «растущих» экономиках стран Латинской Америки.

### **Вариант 5**

1. Личный располагаемый доход рассчитывается как:

- а) личные доходы минус трансферты;
- б) личные доходы минус личные налоговые и неналоговые обязательные платежи;
- в) личные доходы минус сбережения;
- г) личные доходы минус трансферты и косвенные налоги;
- д) личные доходы минус дивиденды и проценты.

2. Движение вдоль кривой совокупного спроса вызывается:

- а) изменением уровня цен;
- б) изменением экономической политики государства;
- в) изменением благосостояния потребителей.

3. Классическая экономическая модель не допускает изучение реальных показателей, абстрагируясь от номинальных, поскольку деньги не могут оказывать влияния на реальные показатели.

- а) Утверждение верно.

- б) Утверждение неверно.
- в) Утверждение верно для исследований долгосрочного периода.
4. Из приведенной системы уравнений выделите те, которые описывают равновесие на рынке благ в кейнсианской модели ОЭР:
- $Y = Y(N)$ ;
  - $M = L \text{ ед. } (Y) + L \text{ ум. } (i)$ ;
  - $E = C(Y) + I(i)$ ;
  - $Y = E$ ;
  - $I = I(i)$ ;
  - $S = S(i)$ .
5. Промышленный (экономический) цикл определяется как:
- сезонные колебания деловой активности в рамках всей экономики;
  - следующие друг за другом подъемы и спады уровней экономической активности экономики в целом в течение нескольких лет;
  - сезонные колебания деловой активности в отдельных отраслях;
  - спады и подъемы продаж в розничной торговле.
6. Сеньораж — это:
- разница между суммой номиналов дополнительно выпущенных банкнот и затратами на их печатание;
  - разница между доходами и расходами в бюджет;
  - разница между займами, выдаваемыми Центральным банком коммерческим банкам и требованиями правительства.
7. Система мер государственного регулирования экономики включает в себя:
- законодательные;
  - рыночные;
  - исполнительные;
  - контролирующие.
8. Политика правительства в области расходов и налогообложения называется:
- монетарной политикой;
  - деловым циклом;
  - фискальной политикой;
  - политикой в области доходов.
9. Прямое государственное вмешательство в ценообразование происходит, если:
- устанавливаются цены на акцизные товары;
  - выделяются государственные субсидии;
  - устанавливаются фиксированные цены в негосударственном секторе;
  - устанавливаются предельные цены в негосударственном секторе.

10. Наиболее существенная причина экономического роста в развитых странах — это:

- а) увеличение объема рабочего времени;
- б) технологические изменения в производстве;
- в) увеличение объема применяемого капитала;
- г) рост квалификации рабочей силы.

### Вариант 6

1. Национальный доход — это:

- а) ВВП минус инвестиции;
- б) ВВП минус потребление;
- в) ЧНП минус косвенные налоги;
- г) оплата труда плюс прибыль плюс налоги.

2. Совокупное предложение — это:

а) стоимость произведенных в стране товаров и услуг, которые фирмы планируют продать в данный период;

б) реальный объем национального производства, который готовы купить потребители при любом возможном уровне цен;

в) общее количество товаров и услуг, которое могут предложить фирмы.

3. Утверждение количественной теории денег утверждает, что  $M \bar{V} = PY$  ( $\bar{V}$  — скорость обращения денег постоянна). Рост спроса на деньги может быть вызван:

а) ростом дохода ( $Y$ );

б) ростом общего уровня цен ( $P$ );

в) увеличением денежной массы ( $M$ ), вызванное действиями центрального банка.

4. Какой экономический смысл содержит кривая  $IS$ :

а) показывает состояние равновесия на рынке благ;

б) показывает, на сколько надо изменить процентную ставку при изменении уровня национального дохода для сохранения равновесия на рынке благ;

в) характеризует обратную зависимость между уровнем национального дохода и процентной ставки;

г) это геометрическое место точек, соответствующих состоянию равновесия на рынке благ;

д) правильными являются ответы а и г.

5. Структурная перестройка экономики или радикальные изменения в технологическом базисе производства характерны для:

а) циклов Китчина;

б) циклов Джаглера;

- в) циклов Кузнеца;
- г) циклов Кондратьева.

6. Экономико-социальные последствия инфляции связаны с перераспределением богатства:

- а) от кредиторов к заемщикам;
- б) от заемщиков к кредиторам;
- в) от государства к фирмам.

7. Государственная экономическая политика основывается на:

- а) невмешательстве государства в экономическую жизнь;
- б) стимулировании экономического роста;
- в) поддержке экспорта;
- г) регулировании занятости.

8. Манипуляции с государственными расходами и налогами для достижения желаемого равновесного уровня дохода и производства относятся:

- а) к кредитной политике;
- б) к политике, основанной на кейнсианской функции потребления;
- в) к политике, ориентированной на дефляционный разрыв;
- г) к кейнсианской фискальной политике;
- д) все предыдущие ответы верны.

9. Государственная политика антиинфляционного регулирования это:

- а) политика, направленная на сокращение бюджетного дефицита;
- б) политика регулирования цен и доходов;
- в) различного рода административные меры;
- г) меры политического характера.

10. Экономический рост может быть проиллюстрирован:

- а) сдвигом влево кривой производственных возможностей;
- б) сдвигом вправо кривой производственных возможностей;
- в) движением точки по кривой производственных возможностей;
- г) движением от одной точки к другой внутри кривой производственных возможностей.

### **Вариант 7**

1. Какой из указанных доходов не учитывается при подсчете ВВП данного года:

- а) заработная плата прислуги;
- б) гонорар певца;
- в) заработная плата работников животноводческого комплекса;
- г) покупка облигаций машиностроительного завода, созданного и функционирующего с участием иностранного капитала;
- д) арендная плата за пользование складским помещением.



2. Кривая AS отражает зависимость между:
- а) уровнем цен и совокупными расходами на покупку товаров и услуг;
  - б) уровнем цен и произведенным ВВП в реальном выражении;
  - в) объемами произведенного и потребленного ВВП в реальном выражении;
  - г) уровнем цен, который удовлетворяет покупателей, и уровнем цен, который удовлетворяет продавцов.
3. Классический отрезок на кривой совокупного предложения:
- а) имеет положительный наклон;
  - б) имеет отрицательный наклон;
  - в) представлен вертикальной линией;
  - г) представлен горизонтальной линией;
  - д) все предыдущие ответы неверны.
4. Спекулятивный спрос на деньги служит основой гипотезы Кейнса о том, что:
- а) цена облигации представляет собой величину, обратную процентной ставке;
  - б) спрос на деньги эластичен по проценту;
  - в) спекулятивный спрос на деньги представлен ступенчатой кривой, перегиб в которой соответствует критической ставке процента;
  - г) совокупный спрос на деньги состоит из двух элементов, из которых один связан с уровнем денежного дохода, а другой зависит от процентной ставки.
5. Структурные кризисы относительного перепроизводства товаров вызваны:
- а) влиянием изменения структуры общественных потребностей;
  - б) влиянием инфляционных явлений;
  - в) изменением технологии производства в отдельных отраслях;
  - г) другими факторами.
6. В чем выражается инфляционный разрыв в экономике:
- а) в росте уровня кратковременного предложения;
  - б) в возникновении избыточного спроса на труд;
  - в) в росте заработной платы;
  - г) все предыдущие ответы верны.
7. Объекты государственного регулирования экономики — это:
- а) экономический цикл;
  - б) спрос;
  - в) конкуренция;
  - г) денежное обращение;
  - д) платежный баланс.
8. Мультипликатор государственных расходов — это:

а) приращение ВВП в результате приращения государственных расходов на закупку товаров и услуг;

б) отношение потребительских расходов к инвестициям;

в) отношение инвестиций к государственным расходам;

г) отношение государственных расходов к потребительским расходам.

9. Денежная политика является приоритетным методом регулирования экономики, поскольку:

а) устанавливает равновесие на рынке товаров;

б) способствует инвестиционному процессу;

в) действует очень оперативно и гибко;

г) стимулирует совокупный спрос.

10. В экономике, характеризующейся полной занятостью, высокие темпы экономического роста требуют:

а) низкой нормы сбережений и низкой нормы инвестиций;

б) высокой нормы сбережений и низкой нормы инвестиций;

в) высокой нормы сбережений и высокой нормы инвестиций;

г) снижения нормы инвестиций и сбережений;

д) низкой нормы сбережений и высокой нормы инвестиций.

## Вариант 8

1. Расчет ВВП «по доходам» дает возможность выявить:

а) долю заработной платы в общих доходах населения;

б) соотношение доходов «за труд» и доходов «за собственность»;

в) ключевые отрасли экономики и степень дифференциации отраслей;

г) долю косвенных налогов в ВВП;

д) прибыль негосударственного сектора экономики.

2. Кривая  $AS$  в краткосрочном периоде:

а) имеет отрицательный наклон;

б) имеет положительный наклон;

в) проходит вертикально;

г) проходит горизонтально.

3. Справедливо ли утверждение: согласно классической макроэкономической модели кривая совокупного предложения при всех условиях не может получить сдвиг ни влево, ни вправо — она представлена вертикальной линией.

а) Утверждение справедливо.

б) Утверждение неверно.

4. Какой экономический смысл содержит кривая  $LM$ :

а) показывает состояние равновесия на денежном рынке;

б) характеризует совместные значения процентной ставки и величины национального дохода на денежном рынке;

в) выражает предпочтения ликвидности;

г) в положении равновесия рынок денег может находиться в точке, лежащей вне кривой  $LM$ .

5. Основоположителем теории «длинных волн» в экономике является:

а) Китчен;

б) Джаглер;

в) Кузнец;

г) Кондратьев.

6. Что общего между инфляцией спроса и инфляцией предложения:

а) оба вида инфляции вызывают кратковременный подъем уровня цен;

б) в обоих случаях существует экономическая неэффективность;

в) оба вида инфляции характеризуются первоначальным снижением ВВП;

г) ни один ответ не верен.

7. Государственное регулирование занятости предполагает:

а) нормальное соотношение между спросом и предложением рабочей силы;

б) зарплату, которая служит мотивацией к труду;

в) чрезмерный спрос на зарплату;

г) незначительные социальные последствия.

8. Если правительство предполагает повысить уровень реального ЧНП, оно может:

а) снизить налоги;

б) снизить государственные закупки товаров и услуг;

в) уменьшить трансфертные платежи;

г) снизить уровень бюджетного дефицита.

9. Государственное регулирование рынка труда осуществляется через:

а) демографическую ситуацию;

б) расширение инвестиций;

в) программы подготовки и переподготовки кадров;

г) программы по социальному страхованию.

10. В модели  $AD-AS$  экономический рост может быть представлен как:

а) сдвиг влево кривой  $AS$ ;

б) сдвиг вправо кривой  $AD$ ;

в) сдвиг влево кривой  $AD$ ;

г) сдвиг вправо кривой  $AS$ ;

д) все ответы неверны.

## Вариант 9

1. Расчет ВВП «по расходам» дает возможность установить:
  - а) объем инвестиций в национальной экономике;
  - б) роль государственного сектора в экономике;
  - в) долю личного потребления (потребительских расходов в экономике);
  - г) норму прибыли и норму накопления;
  - д) соотношение резидентов и нерезидентов.
2. К неценовым факторам совокупного предложения относятся:
  - а) уровень цен на производственные ресурсы;
  - б) структура рынка;
  - в) производительность;
  - г) изменения правовых норм;
  - д) все ответы верны;
  - е) верны ответы б, в, г.
3. Справедливо ли утверждение: вертикальный отрезок кривой совокупного предложения — это упрощенное изображение границы реальных возможностей производства, так как любая экономика всегда имеет и на этом отрезке небольшие резервы для роста.
  - а) Утверждение справедливо.
  - б) Утверждение неверно.
4. В состоянии ликвидной ловушки:
  - а) деньги нейтральны по отношению к реальным процессам;
  - б) спрос не эластичен по предложению денег;
  - в) объем эффективного спроса определяется точкой пересечения линии  $IS$  с линией  $LM$  на вертикальном уровне участка последней;
  - г) установившееся равновесие является оптимальным по Парето.
5. Какие из перечисленных ниже мероприятий осуществляет государство в фазе спада:
  - а) повышение налоговых ставок;
  - б) повышение процентных ставок по ссудам;
  - в) увеличение государственных расходов;
  - г) ограничение в области проведения амортизационной политики.
6. Стойкая инфляция вызывается:
  - а) ростом совокупного спроса;
  - б) ростом совокупного предложения;
  - в) снижением совокупного спроса;
  - г) снижением совокупного предложения.
7. Государственное регулирование денежного обращения направлено на:
  - а) борьбу с инфляцией;

б) установление фиксированных цен на предметы первой необходимости;

в) норму процента;

г) денежную массу.

8. Размеры государственного сектора в экономике меняются вследствие:

а) приватизации;

б) нового строительства;

в) политических решений;

г) налоговой политики;

д) изменения государственных расходов.

9. Косвенное регулирование рынка труда предполагает:

а) налоговую политику правительства;

б) денежно-кредитную политику;

в) внешнеэкономическую политику;

г) целенаправленную политику в области сельского хозяйства.

10. Экономический рост определяется:

а) факторами спроса;

б) факторами предложения;

в) факторами распределения;

г) все предыдущие ответы верны;

д) иными факторами.

### Вариант 10

1. Зарплата учитывается при расчете:

а) ВВП по методу потока доходов;

б) ВВП по методу потока расходов;

в) чистого экспорта;

г) чистых субсидий государственного предприятия;

д) все предыдущие ответы неверны.

2. Если производительность в экономике сократиться, как это отразится на кривой совокупного предложения?

а) Кривая сдвинется влево вверх.

б) Кривая сдвинется вправо.

в) Останется без изменения.

3. В соответствии с классической моделью равновесного производства рассчитайте уровень средней цены, если совокупный выпуск страны составляет 1 000 000 ед.; количество образующихся денег — \$ 2 000 000, и скорость их обращения равна 4.

а) \$ 8;

б) \$ 10;

в) \$ 12;

г) не хватает данных для расчета.

4. Правительство проводит экспансионистскую денежно-кредитную политику. Какие изменения произойдут в модели  $IS-LM$ ?

а) Кривая  $IS$  сдвинется вправо.

б) Кривая  $LM$  сдвинется влево.

в) Кривая  $IS$  сдвинется влево.

г) Кривая  $LM$  сдвинется вправо.

д) Кривая  $IS$  не изменит положения.

е) Кривая  $LM$  не изменит положения.

5. В соответствии с теорией равновесного делового цикла, цикличность в экономике объясняется:

а) влиянием государства, как генератора денежных «шоков»;

б) влиянием крупных монополий на деловую активность;

в) влиянием государства на занятость;

г) влиянием внешних по отношению к экономической системе факторов.

6. Реальный ВВП может увеличиваться по разным причинам, кроме:

а) инфляции;

б) изменения технологии и инновации;

в) изменения квалификации работников;

г) изменения качества сырьевых ресурсов.

7. Платежный баланс как показатель экономического состояния страны отражает:

а) движение капиталов;

б) курсы национальных валют;

в) внешнеэкономическую деятельность;

г) внутренние цены;

д) все предыдущие ответы верны.

8. Государственное экономическое программирование — это:

а) весь комплекс элементов государственного регулирования экономики;

б) директивные указания по развитию экономики;

в) государственный план развития экономики на год;

г) государственный план развития экономики на пятилетку.

9. Механизм государственного регулирования экономики постоянно совершенствуется, поскольку:

а) ориентируется на монетаристские принципы экономической политики;

б) ориентируется на бюджетные инструменты регулирования;

в) проводится ориентированная социальная политика;

г) проводится взвешенная внешняя политика.

10. Согласно модели экономического роста Харрода,  $G_w$  — это гарантированный темп роста,  $G_n$  — это естественный темп роста, который допускается ростом населения, соответствующим ему предложением рабочей силы и техническим условиям производства. Если естественный темп роста предполагает полную занятость всех ресурсов, то для состояния хронического избытка рабочей силы будет характерно:

а)  $G_w < G_n$ ;

б)  $G_w > G_n$ ;

в)  $G_w = G_n$ ;

г) все ответы неверны.

**Ответы:**

Вариант 1: 1. а, б; 2. а, в, г, д; 3. в, д; 4. б; 5. а; 6. в; 7. а, б, в; 8. а; 9. в;  
10. в.

Вариант 2: 1. а; 2. а; 3. б, в; 4. в; 5. г; 6. в; 7. а, б, г; 8. д; 9. а, б, г; 10. а, г.

Вариант 3: 1. в; 2. г; 3. б, в; 4. в; 5. б, г, е; 6. б, г; 7. а, в, г; 8. а; 9. б, в; 10.  
б.

Вариант 4: 1. д; 2. г; 3. в; 4. г; 5. б; 6. а; 7. а, б, в; 8. а, б; 9. а; 10. г.

Вариант 5: 1. г; 2. а; 3. б; 4. а, в, г; 5. б; 6. а; 7. а, в, г; 8. г; 9. а, б; 10. б.

Вариант 6: 1. в, д, е; 2. а; 3. а, б; 4. а, б, в; 5. г; 6. а; 7. б, в, г; 8. г; 9. а, б;  
10. б.

Вариант 7: 1. г; 2. б; 3. в; 4. б; 5. а; 6. г; 7. а, г, д; 8. а; 9. в; 10. в.

Вариант 8: 1. а, б, г; 2. б; 3. б; 4. а, б; 5. г; 6. а, б; 7. а, б; 8. а; 9. в, г; 10. г.

Вариант 9: 1. б, в, г; 2. д; 3. а; 4. а, б; 5. в; 6. а; 7. а, в, г; 8. а, б; 9. а, б;  
10. г.

Вариант 10: 1. а; 2. а; 3. а; 4. г, д; 5. а; 6. а; 7. д; 8. а; 9. а, б; 10. а.

**ОСНОВЫ ЭКОНОМИЧЕСКОЙ ТЕОРИИ.  
МИКРОЭКОНОМИКА.  
МАКРОЭКОНОМИКА**

Тесты для аттестации знаний студентов

Составитель Сергеева Светлана Васильевна

Печатается в авторской редакции

Компьютерная верстка А.Г. Шилова

ИД № 06318 от 26.11.01.

Подписано в печать 04.05.05. Формат 60x90 1/16. Бумага офсетная.

Печать трафаретная. Усл. печ. л. 3,0. Уч.-изд. л. 2,7. Тираж экз.

Заказ

Издательство Байкальского государственного университета  
экономики и права.

664003, Иркутск, ул. Ленина, 11.

Отпечатано в ИПО БГУЭП.